

PRO-22

Trilplaat / Plate Compactor
Type nr. PRO-22 T90

Gebruiksaanwijzing / manual

**LET OP!!! ALS U DE MACHINE ZELF MOET OPBOUWEN DAN MOET DE MOTOR
NOG VOORZIEN WORDEN VAN OLIE.**

**BIJ DE OPBOUW EN NA HET EERSTE GEBRUIK ALLE ZICHTBARE BOUTEN EN
MOEREN NATREKKEN**



Let op! Leest U voor de ingebruikname en montage de gehele gebruiksaanwijzing. Zorg ervoor dat U doormiddel van deze gebruiksaanwijzing vertrouwd raakt met de machine en het gebruik van de machine.



Aanwijzing

De fabrikant van deze machine is volgens het product aansprakelijkheidsrecht niet verantwoordelijk voor schade, die aan of door deze machine ontstaat bij:

- oneigenlijk gebruik,
- het niet gebruiken volgens de richtlijnen in de gebruiksaanwijzing,
- reparaties door derden c.q. niet geautoriseerde vakmensen,
- het inbouwen of uitwisselen van niet originele onderdelen,
- gebruik waarvoor de machine niet bestemd is,

Het risico is dan volledig voor de gebruiker.

LET OPIII

DEZE MACHINE HEEFT BIJ AFLEVERING NOG GEEN MOTOROLIE IN DE MOTOR.

De optionele rubbermat alleen gebruiken indien de slagkracht van de trilplaat te hoog is. De rubbermat NOOIT IN HET ZAND GEBRUIKEN.

Door PRO-22 zelf gemaakte grafieken, foto's, teksten en lay-outs zijn volgens het recht ook eigendom van PRO-22. Het kopiëren of gebruiken van betreffende grafieken, foto's teksten of lay-outs in andere elektronische of gedrukte publicaties is zonder uitdrukkelijke toestemming van PRO-22 niet toegestaan.

INHOUDSOPGAVE

- 1. Inleiding**
- 2. Doelgericht gebruik**
- 3. Veiligheidsvoorschriften**
 - 3.1 Algemene veiligheidsvoorschriften
 - 3.2 Operationele zekerheid
 - 3.3 Veiligheid bij gebruik van verbrandingsmotoren
 - 3.4 Service –Veiligheid
 - 3.5 Restgevaaren en beschermingsmaatregelen
 - 3.6 Wat te doen in een noodsituatie.
 - 3.7 Gebruikte aanwijzing- en waarschuwingssymbolen
- 4. Bedieningselementen**
- 5. Machine transport**
 - 5.1 Het transport van de machine met onderstel (accessoires)
 - 5.2 Het mechanisch optillen
 - 5.3 Opslag
- 6. Ingebruikname**
 - 6.1 Montage duwboom
 - 6.2 Aanbevolen brandstof
 - 6.3 Motor
 - 6.4 Voor ingebruikname
 - 6.5 Motor starten
 - 6.6 Motor afstellen
 - 6.7 Gebruik
 - 6.8 Advies voor het verdichten
- 7. Onderhoud**
 - 7.1 Onderhoudsplan
 - 7.2 Olie vervangen
 - 7.3 Luchtfiler
 - 7.4 Schoonmaken opvangbak van brandstof voorfilter
 - 7.5 Bougie
 - 7.6 Aandrijfriemen
 - 7.7 Smering van het mechanisme
 - 7.8 Reiniging van de plaat
- 8. Probleemoplossingen**
- 9. Aanwijzingen m.b.t. het milieu**
- 10. Technische gegevens**
- 11. Garantie en klantenservice**
- 12. Onderdelen van de machine**

1. INLEIDING

Deze gebruiksaanwijzing bevat informatie en werkwijzen voor een veilig gebruik en onderhoud van dit model. Voor uw eigen veiligheid en het beschermen tegen verwondingen moet U de in deze gebruiksaanwijzing toegelichte veiligheidsmaatregelen zorgvuldig lezen, zich er mee vertrouwd maken en ze te allen tijde in acht nemen.

2. DOELGERICHT GEBRUIK

De trilplaat is geschikt voor het verdichten van losse en korrelige bodems, grind, composiet steen, evenals in smalle ruimtes bij gebouwen, opstaande randen en fundamenteën. Het gebied waarop deze machine wordt ingezet gaat van het aantrillen van greppels tot oppervlakte verdikking evenals trilwerkzaamheden van straatstenen.

Het apparaat is niet geschikt voor bodems met een hoog kleigehalte.

3. VEILIGHEIDSVOORSCHRIFTEN

Bij het gebruik van de trilplaat zijn ter bescherming tegen brand of verwondingsgevaar of schade in het algemeen de volgende fundamentele veiligheidsmaatregelen van groot belang.

Lees al deze instructies voordat u dit apparaat gebruikt, en bewaar de veiligheidsvoorschriften nauwkeurig. De instructies voor uw persoonlijke veiligheid worden geaccentueerd door een waarschuwingssymbool, aanwijzingen met evt. alleen materiële schade hebben geen waarschuwingssymbool.

GEVAAR

Het niet in acht nemen van deze instructie is levensgevaarlijk c.q. levensbedreigend of kan voor levensgevaarlijke verwondingen zorgen.

WAARSCHUWING

Het niet in acht nemen van deze instructie is levensgevaarlijk c.q. levensbedreigend of kan voor levensgevaarlijke verwondingen zorgen.

PAS OP!

Het niet in acht nemen van deze instructie kan leiden tot middelzware of lichte verwondingen.

AANWIJZING

Het niet in acht nemen van deze aanwijzing kan leiden tot beschadiging van de motor of andere eigendommen.

Bovendien bevat de gebruiksaanwijzing andere belangrijke tekstplaatsen, die door het woord PAS OP! gekenmerkt zijn.

3.1 Algemene veiligheidsvoorschriften

1. Houd uw werkomgeving schoon en opgeruimd.

- Een niet opgeruimde werkomgeving kan ongelukken tot gevolg hebben.

2. Houdt rekening met omgevingsfactoren.

- Gebruik de machine nooit in afgesloten of slecht geventileerde ruimte. Als de motor draait worden giftige gassen geproduceerd. Deze gassen kunnen onzichtbaar en reueloos zijn.
- Gebruik de machine niet in de regen en laat hem ook niet in de regen buiten staan.
- Gebruik de machine niet in een vochtige of natte omgeving.
- Zorg ervoor dat op ongelijk terrein u zelf een goed en stevig kunt staan.
- Let goed op niet versperde c.q. met lint afgezette geulen, greppels en andere afgravingen.
- Zorg voor een goede verlichting van de werkplek.
- Gebruik de machine niet in een ontvlambare omgeving waardoor brand en explosiegevaar kan ontstaan.
- Bij droogte, een brandblusser in uw nabijheid opstellen (Brandgevaar)

3. Houdt andere personen op afstand.

- Laat andere personen, vooral kinderen en jongeren niet aan de machine komen. Houdt ze dus uit de buurt van uw werkomgeving.

4. Berg niet gebruikte machines en gereedschappen veilig op.

- Niet gebruikte machines en gereedschappen moeten droog en op een hogere of afgesloten plaats, buiten het bereik van kinderen worden opgeslagen.

5. Overbelast de machine niet.

- Uw werkresultaat is beter als u binnen de aangegeven grenzen blijft.

6. Gebruik het juiste gereedschap.

- Gebruik geen lichte machines voor zware werkzaamheden.
- Gebruik de machine uitsluitend waarvoor hij gemaakt is.
- Zorg ervoor dat de machine altijd schoon is.

7. Draag altijd geschikte werkkleding

- Draag geen wijde of loshangende kleding of sieraden, u kunt door de draaiende delen van de machine worden vastgegrepen.
- Draag originele werkhandschoenen, handschoenen van leer bieden een goede bescherming.
- Draag altijd veiligheidsschoenen met stalen neuzen.
- Draag altijd stevige werkkleding bij alle werkzaamheden.
- Als u lang haar heeft gebruik dan een haarnet of veiligheidshelm (veiligheidshelm is altijd aanbevolen)

8. ALTIJD persoonlijke beschermingsmiddelen dragen (PBM).

- Draag altijd hoofd, oog, hand, voet en gehoorbescherming.
- Gebruik bij werkzaamheden die stof veroorzaken altijd mond en neus-beschermingsmiddelen ter vermindering van de risico's bij het inademen van stofdeeltjes.

9. Voorkom extreme lichaamsinspanningen

- Zorg dat u goed stevig kunt staan en altijd uw evenwicht kunt behouden.

10. Laat geen machinegereedschappen zitten

- Controleer voor dat de machine start, dat steeksleutels en instelgereedschap zijn verwijderd van de machine.

11. Wees attent (let altijd goed op!)

- Let erop wat U doet. Ga met verstand te werk. Gebruik geen gemotoriseerde machines wanneer u niet geconcentreerd bent.
- Nooit onder invloed van alcohol, drugs, medicijnen of andere middelen werken, die het gezichtsvermogen, de handigheid en het inschattingsvermogen beïnvloeden kunnen.

12. Het bijvullen van de benzine tank.

- Voor het bijvullen altijd eerst de motor uitzetten.
- De tankdop voorzichtig openen, zodat de ontstane overdruk rustig kan ontsnappen.
- Bij het werken met een trilplaat ontstaan hoge temperaturen van het motorhuis. Laat de machine dus voor het bijvullen van de brandstof afkoelen. De brandstof zou kunnen vlamvatten en leiden tot ernstige brandwonden.
- Let er goed op dat de tank niet te vol wordt afgevuld. Mocht u toch brandstof morsen, dan deze direct verwijderen en de machine goed schoonmaken.
- De tankdop goed op de tank vastzetten om te voorkomen dat deze door de vibratie ontstaan bij het werken zou kunnen lostrillen.

13. Regelmatig rust pauzes nemen.

VOORZICHTIG!

- Een lange tijd aan een stuk werken met deze machine kan doorbloeding storingen geven aan de vingers, handen of polsen met als oorzaak de vibraties die ontstaan tijdens het gebruik van deze machine. Symptomen zoals het "inslapen van lichaamsdelen", prikkelingen, pijn, steken, verandering van de kleur van de huid kunnen optreden. Worden deze symptomen vastgesteld, neem contact op met uw huisarts
- Geschikte handschoenen en regelmatige pauzes kunnen de gebruikstijd verlengen. Echter persoonlijke aanleg voor slechte doorbloeding en/of grote "grijpkracht" bij het werken de gebruikstijd beperken.

14. Controleer de machine (motor)

- Voor het gebruik van de machine moet u de beschermkappen en hulpstukken of al licht beschadigde onderdelen zorgvuldig nazien of ze nog geschikt zijn voor de functie die ze moeten uitvoeren.
- Controleer of de beweegbare onderdelen zonder gebreken kunnen functioneren en niet klemmen of dat onderdelen niet beschadigd zijn. Alle onderdelen moeten correct gemonteerd zijn en alle functies kunnen uitvoeren om de machine zonder probleemloos te kunnen laten functioneren.
- Beschadigde beschermkappen/hulpstukken moeten door een PRO-22 erkende reparatiedienst worden gerepareerd of vervangen worden, zover er niets anders over in de gebruiksaanwijzing wordt aangegeven.
- Defecte schakelaars moeten bij een door PRO-22 erkende reparatiedienst worden vervangen.
- Gebruik de machine niet als de schakelaar er niet voor zorgt dat de machine aan en uit gezet kan worden.

15. WAARSCHUWING.

- Het gebruik van andere aanbouwdelen evenals accessoires, die niet nadrukkelijk aanbevolen worden kunnen tot verwondinggevaar leiden.

16. GEBRUIK ALLEEN ONDERDELEN DIE ZIJN TOEGSTAAN.

- Deze machine voldoet aan de relevante veiligheidsvoorschriften. Reparaties mogen alleen door de PRO-22 reparatiedienst of door PRO-22 aangewezen reparatie diensten worden uitgevoerd. Er mogen alleen originele onderdelen worden gebruikt, bij gebruik van niet originele onderdelen kunnen gevaarlijke situaties voor gebruiker ontstaan.

3.2 Operationele zekerheid

WAARSCHUWING

Kinderen en jongeren onder de 18 jaar mogen de machine niet bedienen. Jongeren vanaf 16 jaar mogen in het kader van een opleiding en onder toezicht van deskundigen c. q coach of mentor de machine wel gebruiken. Leest U de gebruiksaanwijzing en motorhandboek zorgvuldig door en maak u vertrouwd met alle bedieningsonderdelen van de machine. Een verkeerde bediening of het gebruik door onervaren personen kan gevaar opleveren.

- **NOOIT de machine gebruiken voor werkzaamheden waarvoor hij niet gemaakt is.**
- **NOOIT** de motor of de uitlaat bij een lopende motor of kort na het uitzetten aanraken. Deze onderdelen worden zeer heet en kunnen brandwonden veroorzaken.
- **ALTIJD** originele accessoires/onderdelen gebruiken. Het gebruik van andere hulpmiddelen of accessoires en onderdelen kunnen tot onherstelbare schade van de machine leiden maar ook voor u een gevaar opleveren.
- **NOOIT** de machine zonder de beschermkap voor de aandrijfriem gebruiken. Vrij toegankelijke aandrijfriemen kunnen een groot gevaar voor de gebruiker en omstanders opleveren.
- **NOOIT** de machine zonder toezicht laten draaien.
- **ALTIJD** vaststellen oppervlakten die u gaat trillen/verdichten geen stroom, gas, water of communicatie leidingen bevatten.
- **ALTIJD** vaststellen dat de zijwanden van greppels, geulen of andere uitgegraven oppervlakten stevig zijn en niet door de vibraties tijdens de trilwerkzaamheden kunnen instorten. U zou namelijk naar beneden of om kunnen vallen.
- **ALTIJD** de werkomgeving afzetten om zodoende collega's en onbevoegde personen op afstand te houden.
- **ALTIJD** regelmatig pauzes inlasten. Een lange tijd aan een stuk werken met deze machine kan doorbloeding storingen geven aan de vingers, handen of polsen met als oorzaak de vibraties die ontstaan tijdens het gebruik van deze machine.
- **ALTIJD** vaststellen dat de gebruiker van de machine bekend is met alle veiligheidsvoorschriften, gebruiksaanwijzingen, en regels ter voorkoming van verwondingen of gezondheid schade
- **ALTIJD** persoonlijke beschermingsmiddelen dragen (PBM).
 - Gehoorbescherming dragen om de risico's van doofheid te beperken.
 - Mond en neus- beschermingsmiddelen ter vermindering van de risico's bij het inademen van stofdeeltjes.
 - Ogen en gezichtsbescherming om de risico's van o.a. oogletsel te beperken.
 - Altijd professionele (leren) handschoenen dragen bij het gebruik van de machine.
 - Veiligheidsschoenen c.q. veiligheidslaarzen voorzien van een zool voor uitstekende grip een stalenneus en beenbescherming beschermen U tegen verwondingen en zorgen ervoor dat u stabiel kunt staan/werken.
 - Werkkleding van stevig materiaal welke ook nog eens brandvertragende eigenschappen heeft.
- **ALTIJD** bij het bedienen van de machine gehoorbescherming dragen.

WAARSCHUWING: Lawaai kan slecht voor u gezondheid zijn. Wanneer het toegestane geluidsniveau van 80 dB(A) wordt overschreden, moet gehoorbescherming worden gedragen.

- **ALTIJD** de motor uitschakelen als deze niet gebruikt wordt.
- **ALTIJD** de brandstofkraan sluiten als u de machine niet gebruikt.
- **NOOIT** de choke gebruiken om de motor te stoppen.
- **ALTIJD** de trilplaat zo gebruiken, dat u niet verwond kunt raken tussen het apparaat en vaste omgeving (muren, wanden, schuttingen etc.)
- **ALTIJD** de machine netjes opbergen als hij niet gebruikt wordt. Kies voor een veilige opbergplaats zodat de machine niet door onbevoegden in werking kan worden gesteld. Plaats de machine niet buiten of in vochtige ruimte.
- **ALTIJD** voor het in gebruik nemen alle beschermhulpstukken en beschermonderdelen goed controleren zodat ze optimaal kunnen functioneren.
- Controleer of beweegbare onderdelen probleemloos functioneren en niet klemmen en niet beschadigd zijn. Deze onderdelen moeten aan alle voorwaarden voldoen om een veilig en probleemloos gebruik van de machine te garanderen.
- Beschadigde beschermkappen/hulpstukken moeten door een PRO-22 erkende reparatiedienst worden gerepareerd of vervangen worden, zover er niets anders over in de gebruiksaanwijzing wordt aangegeven.
- **ALTIJD** voor in gebruik name de gebruiksaanwijzing lezen. Aanwijzingen m.b.t. gevaar, waarschuwingen en veiligheidsmaatregelen moet u altijd in acht nemen om het risico van persoonlijke schade of schade in het algemeen of foutieve servicewerkzaamheden te minimaliseren.

3.3 Veiligheid bij gebruik van verbrandingsmotoren

GEVAAR

Verbrandingsmotoren veroorzaken tijdens het gebruik en bij het tanken een gevaarlijke situatie. Let U goed op de waarschuwingen en daarmee samenhangend de veiligheidsvoorschriften in deze gebruiksaanwijzing. Als u deze waarschuwingen en veiligheidsvoorschriften niet in acht neemt kan dit zware verwondingen en zelfs dodelijke ongelukken leiden.

- Laat deze motormachine **NIET** binnen in een garage of afgesloten ruimte draaien. De afvoergassen van de motor bevatten het giftige koolmonoxide. Het zich begeven in een ruimte met koolmonoxide kan tot bewusteloosheid leiden en zelfs dodelijk zijn.
- Gebruik de machine **NIET** in de nabijheid van een open vlam/vuur.
- Rookt u a.u.b. **NIET** in de nabijheid van de trilplaat.
- Controleer **ALTIJD** benzineleidingen, tankafdichting, en de benzinetank op lekkage of scheuren. De machine mag met dergelijke mankementen niet in gebruik worden genomen.
- Tank de machine **NIET** bij, terwijl de motor nog heet is of nog loopt.
- Vul de brandstof tank **ALTIJD** bij in een goed geventileerde ruimte.
- Vul de tank **NIET** bij in de buurt van een open vlam/vuur.
- Rook **NIET** tijdens het tanken.
- Knoei **GEEN** brandstof tijdens het bijvullen.
- Let erop, dat U na het tanken **ALTIJD** de tankdop terugplaatst en goed vastdraait

- Brandstof in geschikte opslag tank bewaren en verwijderd houden van warmte en ontsteking bronnen.

3.4 Serviceveiligheid

WAARSCHUWING

Ondeskundig onderhoud of het niet signaleren van een probleem c.q. het niet oplossen van een probleem kan tijdens het trillen voor gevaarlijke situaties zorgen. Gebruikt u alleen een regelmatig en juist onderhouden machine. Alleen zo kunt u ervan uitgaan dat u uw machine veilig, deskundig en storingsvrij kunt gebruiken. En dat voor langere tijd.

- De machine **NIET** in draaiende situatie schoonmaken, onderhouden, afstellen of repareren. Beweegbare onderdelen kunnen zware verwondingen veroorzaken.
- Voor onderhoud en reparatie werkzaamheden **ALTIJD** de ontstekingskap en de bougie verwijderen. Het plotseling starten van de machine wordt hiermee voorkomen.
- De machine **NIET** zonder luchtfilters laten draaien.
- **GEEN** benzine of andere ontvlambare oplosmiddelen voor het reinigen van de machine gebruiken. Benzine- en oplosmiddel dampen kunnen explosies veroorzaken.
- In de nabijheid van de uitlaat **GEEN** papier, karton of gelijkwaardig materiaal neerleggen. Door de heet geworden uitlaat kan een brandhaard ontstaan.
- **ALTIJD** na reparatie en onderhoudswerkzaamheden de veiligheidsmiddelen weer op de machine aanbrengen.
- **ALTIJD** de trilplaat controleren op een veilige werksituatie, vooral het brandstofsysteem op dichtheid controleren.
- Beschadigde of te vervangen machine onderdelen **ALTIJD** door originele onderdelen vervangen.
- **ALTIJD** de tankdop regelmatig op dichtheid controleren.
- **ALTIJD** de koelribben van de motor schoonmaken voor gebruik.
- De stickers op de machine waarschuwen voor gevaren. De machine **ALTIJD** schoon houden en beschadigde waarschuwingsstickers vervangen.

3.5 Restgevaren en beschermingsmaatregelen.

Mechanische risico's

Gewond raken

Nalatig gebruik van de trilplaat kan tot zware verwondingen leiden.

→ Op niet vlakke ondergronden en bij verdichting van grof materiaal moet u extra voorzichtig zijn. Zorg ervoor dat u altijd stabiel kunt staan.

Stoten

Bij het aantrillen van harde ondergronden kan aan de handgrepen terugslag (het terugstoten van de machine) ontstaan.

→ Vermijdt zoveel mogelijk verharde, harde en niet mee gevende ondergronden. De handgreep goed vasthouden en beschermende kleding dragen.

Het niet in acht nemen van ergonomische principes

Het niet in acht nemen van de persoonlijke beschermingsmiddelen (PBM)

Het niet consequent gebruiken of niet gebruiken van persoonlijke beschermingsmiddelen kan tot gevaarlijke situaties leiden.

→ De voorgeschreven beschermingsmiddelen gebruiken.

.

Menselijk gedrag, wangedrag

→ Bij alle werkzaamheden altijd volledig geconcentreerd zijn.

Risico's – kunnen nooit volledig uitgesloten worden.

Elektrische risico's

Elektrisch contact

Bij het aanraken van de bougie(ontsteking) kabel kan men bij een lopende motor een elektrische schok krijgen.

→ *Nooit de ontsteking(bougie) kabel of bougie aanraken bij een lopende motor.*

Thermische risico's

Verbranding

Het aanraken van de uitlaat kan tot brandwonden leiden.

→ *Motor eerst laten afkoelen.*

Gevaar door lawaai

Gehoorgeschediging

Het langdurig onbeschermd werken met een trilplaat kan tot gehoorgeschediging leiden.

→ *Te allen tijde gehoorgescherms dragen.*

Gevaar door werkstof en andere stoffen

Contact, Inademing

De uitlaatgassen evenals het stof kunnen gezondheidsschade opleveren.

→ *De machine alleen buiten gebruiken en regelmatig pauze houden.*

→ *Te allen tijde een mond- en neusbescherming dragen.*

Vuur, Explosies

Het brandstofmengsel van de machine is sterk ontvlambaar.

→ *Gedurende de werkzaamheden en het tanken is roken en open vuur verboden.*

Gevaar door vibraties

Lichamelijke vibraties

Gedurende lange tijd werken met een trilplaat kan tot lichamelijke klachten leiden.

→ *Zorg voor regelmatige pauzes.*

Uitglippen, Struikelen of vallen van personen

Op instabiele ondergronden kunt u door te struikelen verwondingen oplopen.

→ *Let op obstakels in uw werkbereik. Zorg voor een stabiele ondergrond en draag veiligheidsschoenen c.q. veiligheidslaarzen met stalen neuzen en zolen met optimale grip.*

3.6 Hoe te handelen in een noodsituatie

Bij het eventueel ontstaan van een ongeval geeft u de benodigde eerste hulp en zorg zo spoedig mogelijk voor een gekwalificeerde arts.

Wanneer U om hulp vraagt, geef dan het volgende door:

- waar is het gebeurd

- wat is er gebeurd

- hoeveel gewonden zijn er
- welke verwondingen zijn er
- wie bent u en met wie heeft u gesproken!

3.7 Gebruikte aanwijzing- en waarschuwingssymbolen

AANWIJZING

De machine wordt geleverd zonder motorolie! Voor het in gebruik nemen van deze machine eerst de machine van motorolie voorzien. Als u geen motorolie bijvult kan dit tot schade aan de motor leiden die niet meer te herstellen is.



LET OP GEVAAR!

De uitlaatgassen van deze motor bevatten koolmonoxide. Niet in een afgesloten ruimte gebruiken.

Voor het in gebruik nemen de gebruiksaanwijzing doorlezen.

Roken is verboden! De motor van hittebronnen, vonken en vlammen verwijderd houden.

Benzine is uiterst brandbaar en explosief. Voor het tanken, de motor uitzetten en afkoelen laten.



WAARSCHUWING

Voor ingebruikname de gebruiksaanwijzing lezen anders verhoogt zich het verwondingsgevaar voor de gebruiker en andere personen.

Bij het gebruik van deze machine altijd gehoor- en oogbescherming dragen.

Als u wordt gegrepen door een draaiende riem kan dit tot ernstige verwonding aan de handen leiden. Altijd de beschermkap over de aandrijfriem plaatsen.

Hete bovenkant! Het aanraken kan tot brandwonden lijden. Onderhoud, reparatie en schoonmaakwerkzaamheden altijd bij een afgekoelde motor uitvoeren.



LET OP!

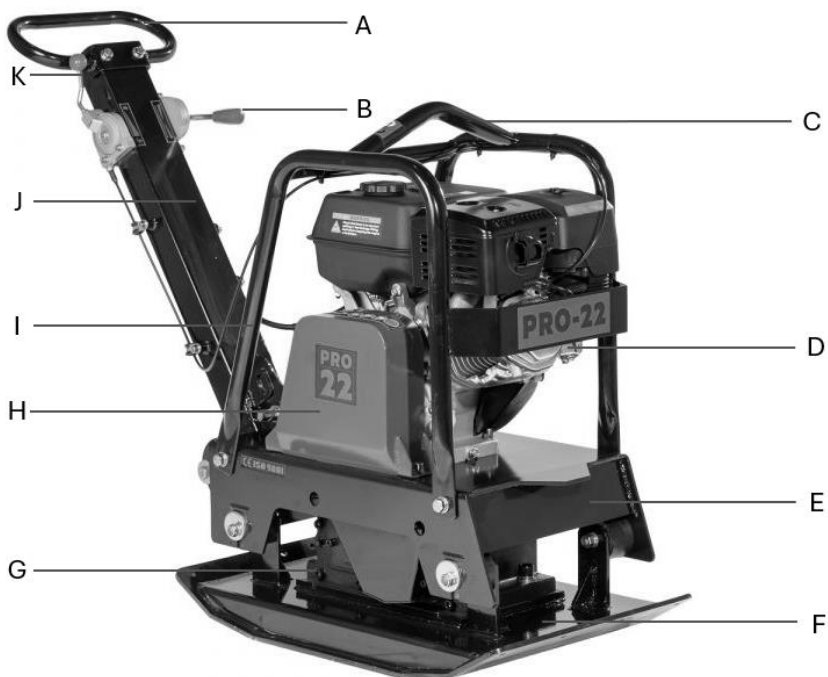
* Hefpunt/ Verbindingspunt



TYPE PLAATJE

Voorzien van modelnummer, bouwjaar en serienummer. Bij bestellingen van onderdelen c.q. service informatie altijd deze informatie doorgeven.

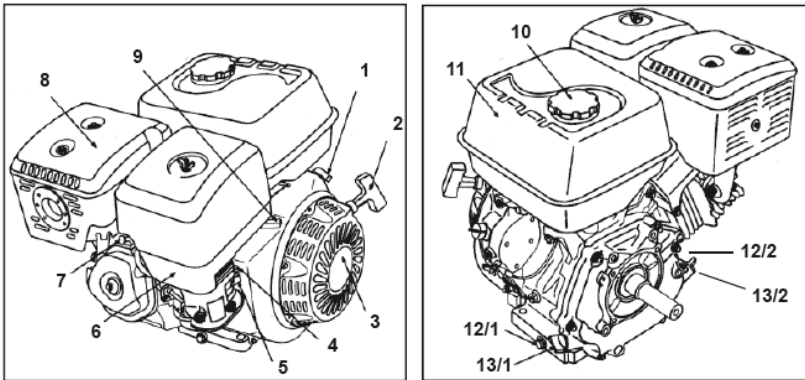
4. BEDIENINGSELEMENTEN



TRILPLAAT

- A) Duwboom
- B) Hendel (Voor- en achterwaarts schakelen)
- C) Ophanging
- D) Aandrijfmotor
- E) Console
- F) Bodemplaat
- G) Olie navulopening voor trilmecanisme.

- H) Aandrijfriem/beschermkap
- I) Beschermingsframe
- J) Duwboom
- K) Gasregeling hendel



Motor

- 1 Instelknop startmechanisme/contactschakelaar
- 2 Trekstarter
- 3 Terugloop mechanisme
- 4 Choke hendel
- 5 Brandstofkraan
- 6 Luchtfilter
- 7 Bougie
- 8 Uitlaat
- 9 Gashendel
- 10 Tankdop
- 11 Brandstoftank
- 12/1 Ontluchtingsbout (alleen voor het verwisselen van motorolie)
- 12/2 Olie afvoer bout
- 13/1 Olie navul opening (alleen voor onderhoudswerkzaamheden in een werkplaats)
- 13/2 Olie navul opening/ pijlstok

5. MACHINE TRANSPORT

WAARSCHUWING

Voor het transport c.q. het opbergen (binnen), de motor van de machine laten afkoelen, om brandgevaar te vermijden Wees er zeker van dat personen door het wegglijden of omvallen van de machine of door het weg geslingerd worden van machine onderdelen geen gevaar lopen.

- Bij transport altijd de motor uitschakelen en de motor laten afkoelen.
- Brandstofkraan sluiten (afbeelding 5), d.w.z. op de stand „OFF“ zetten en de machine loodrecht verplaatsen, om brandstof c.q. olie lekkage te voorkomen.

- Bij een transport over een langere afstand moet de brandstoftank (11) volledig worden leeg gemaakt.
- Dissel rechtop zetten en vastzetten.
- Voor het transport van de trilplaat alleen geschikte hefwerktuigen gebruiken die een minimale draaglast hebben van 200kg.
- De machine bij transport (in een wagen) beschermen tegen weggrollen, wegglijden en omvallen en altijd goed vastzetten met spanbanden of touw.

AANWIJZING

Voor het verplaatsen of transporteren van trilplaten bijv. met een heftruck geschikte hefmiddelen (kabel, haken) gebruiken en vastzetten op de aangewezen plaats. Zorg ervoor dat de heftruck/ hefmiddelen genoeg hefvermogen hebben en stabiel kunnen staan.

5.1. Het transport van de machine over de grond met het onderstel (accessoires)

- Het onderstel verlicht het transport van de trilplaat. Door het kantelen/ drukken van de machine aan duwboom – en met behulp van een 2^e persoon- kan het onderstel aan de bodemplaat worden vastgehaakt.

LET OP: Gebruik het onderstel alleen op vaste en vlakke ondergrond en voor korte afstanden.

5.2 Mechanisch heffen

Met hefinrichting:

- Geschikte hefhaken aan de ophanging (C) bevestigen en voorzichtig beginnen met het heffen om verwondingen te voorkomen.

AANWIJZING

Wees er voor het heffen zeker van dat het hefapparaat geschikt is (zie technische gegevens) om de machine te kunnen dragen/opheffen.

5.3 Opslag

Opslag van de trilplaat voor een maand of langer:

Vuil en stenen van de bodemplaat (F) verwijderen.

Luchtfilter (6) schoonmaken of bij sterke vervuiling of beschadiging c.q. beschadiging vervangen.

Cilinder vinnen schoonmaken

Motorolie vervangen.

Trilplaat en motor ter bescherming van stof afdekken en op een droge en schone plaats opslaan.

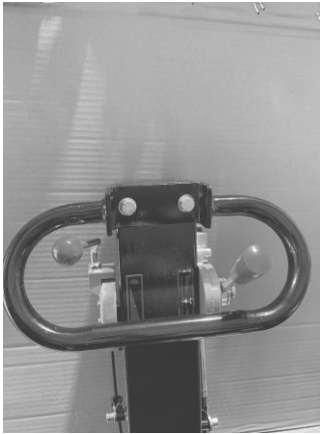
6. INGEBRUIKNAME

LET OP

Lees zorgvuldig de veiligheidsvoorschriften (zie „veiligheidsvoorschriften”).

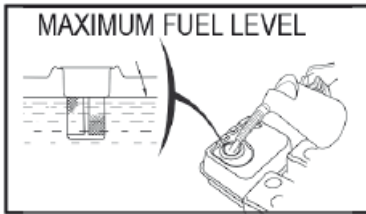
6.1 MONTAGE DUWBOOM

Duwboom is bij levering gemonteerd zoals op linker afbeelding te zien is. Voor gebruik monteren zoals op rechtse afbeelding voor vrije beweging van hendels. Dit kan gedaan worden door middel van losdraaien van bouten en moeren, de duwboom vervolgens in juiste positie brengen en de bouten en moeren opnieuw bevestigen.



6.2 AANBEVOLEN BRANDSTOF

Voor deze motor is alleen loodvrije normaal benzine (met een research –octaangehalte van 95 of hoger) geschikt. Gebruik alleen verse, schone brandstof. Water of vuil in de benzine beschadigt het brandstofsysteem.



Tank inhoud: 6,0 Liter

Tank alleen in een goed ventileerde ruimte en met een niet draaiende motor. Als de motor nog warm is moet u deze voor het tanken eerst laten afkoelen. Tank nooit in een gebouw waar de benzinedampen vlammen of vuurvonken kunnen bereiken.

WAARSCHUWING

Benzine is uiterst brandbaar en explosief. Er kunnen door het gebruik van brandstoffen verbrandingen, brandwonden of andere verwondingen ontstaan.

Motor uitschakelen en verwijderd houden van vlammen, vonken of hittebronnen.

Alleen in de buitenlucht tanken.

Gemorste benzine direct verwijderen.

6.3. Motor

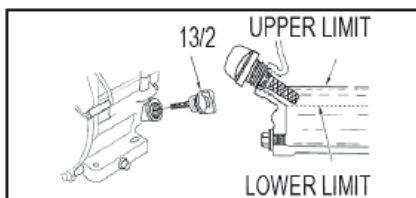
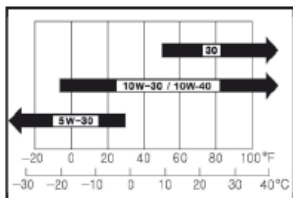
De motor wordt bediend doormiddel van de „ON/OFF“ schakelaar welke zich onder de brandstoftank bevindt. De motorsnelheid wordt door een automatisch gestuurde gashendel (K) bediend. Deze bevindt zich aan de duwboom.

De motor is met een oliewaarschuwingssysteem uitgerust. Deze schakelt de motor uit of voorkomt dat de motor kan worden ingeschakeld als er te weinig olie in het motorblok zit.

6.4 VOOR INGEBRUIKNAME

AANWIJZING

De eerste ingebruikname moet de Motorolie worden bijgevuld! Indien u geen of te weinig olie gebruikt kan dit tot onherstelbare schade van de motor leiden. In dit geval zijn zowel de verkoper als de fabrikant niet aansprakelijk voor garantie claims.




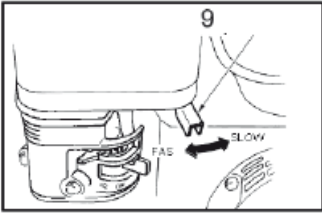
- In de handel verkrijgbare motorolie gebruiken met de specificaties 10W-30 of 10W-40.
 - Olieschroefdop (13/2) uit de motor verwijderen.
 - Motorolie bijvullen tot het zichtbaar in de olie inlaat staat (= onderkant van de olie-inlaat/ingang) Benodigde hoeveelheid ongeveer 1,1 liter. Niet over vullen.
- Controleert u voor het starten van de motor en na 4 uur gebruik:
- de motorolie stand
 - de brandstofhoeveelheid stand – de tank moet minstens halfvol zijn
 - de toestand van het luchtfilter
 - de toestand van de brandstofleidingen
 - de van buitenaf zichtbare schroef/bout verbindingen. Kijk of alles goed vast zit!

6.5 Motor starten

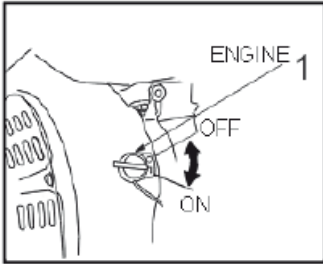
- Brandstofkraan (5) openen door deze naar rechts te schuiven.
- In een koude toestand de chokehendel (4) naar links zetten op „CLOSE / GESLOTEN“.



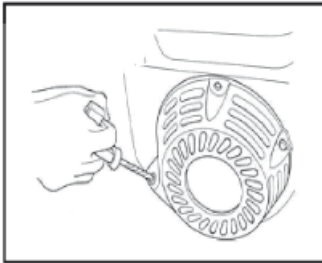
- In een warme toestand de chokehendel (4) naar rechts zetten op „OPEN “. 
- Gashendel (9) iets naar links schuiven. Normaal gesproken doet u dit door de gashendel aan de duwboom naar voren te duwen.




- Contactschakelaar(1) op „ON / AAN“ zetten.



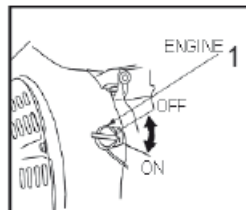
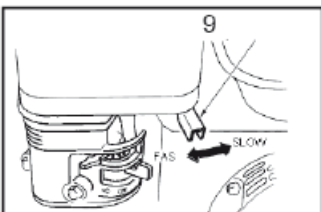
- Rustig aan de Trekstarter (2) trekken, tot er weerstand voelbaar is en dan krachtig aan de trekstarter trekken en langzaam weer laten oprollen.



- Motor loopt dan : Choke (4) in de gebruiksstand  zetten .
- Gashendel (9) om te beginnen met de werkzaamheden volledig open zetten of afstellen op het gewenste motor toerental.
- Voor-achteruit hendel (B) in de rijrichting drukken.

6.6 Motor uitschakelen (Afbeelding. 11 – 13)

- Gashendel (9) in de stationaire stand naar rechts schuiven.
- Contactschakelaar (1) op „OFF /UIT “zetten.



- Aansluitend de brandstofkraan (5) om af te sluiten naar links schuiven op „OFF / UIT“.

6.7 Gebruik

Laat de motor op volle toeren draaien, en stel de voor-en achteruit hendel (B) op de middenstand “N”.



Met de gasregeling hendel (K) kunt u uw werksnelheid variabel regelen. Houdt beide handen aan de duwboom (A). Stuur de machine door de duwboom naar links of rechts te bewegen. Bij hoogtevverschillen moet u de trilplaat lichtjes voorwaarts duwen. Bij afdalingen de trilplaat enigszins tegenhouden om de snelheid te doen afnemen.

Bij het achterwaarts laten lopen van de trilplaat moet de gebruiker zich aan de zijkant van de trilplaat bevinden om zo verwondingen te voorkomen bij eventuele hindernissen. Bij ongelijke oppervlakten en het aantrillen van groot, grof materiaal is extra voorzichtigheid geboden. Zorg ervoor dat u stevig staat.

De machine zo gebruiken dat verwondingen aan de handen door massieve voorwerpen wordt vermeden.

LET OP

Bij hoogtevverschillen onderaan de stijging beginnen. Een stijging die men probleemloos bergopwaarts aankan, is bergafwaarts ook zonder gevaar uit te voeren. De gebruiker mag nooit met zijn gezicht bergafwaarts staan.

LET OP! NOOIT VOL GAS SCHAKELEN. DUS ALTIJD EERST GAS TERUG NEMEN, VERSNELLINGSHENDEL OMZETTEN EN WEER GAS GEVEN.

AANWIJZING

Een maximaal stijging percentage van 20° mag nooit overschreden worden. Een overschrijding van dit percentage kan tot een uitval van de motor leiden door gebrek aan smering en uiteindelijk tot grote schade aan de motor.

6.8 Aanbevelingen voor verdichting werkzaamheden.

Vochtigheid of een extreem onvaste bodem zorgen voor een geringe hechting van de trilplaat. Daardoor verhoogt de kans op ongelukken.

- Om een optimale verdichting te bewerkstelligen zijn afhankelijk van de bodemomstandigheden zoals vochtigheid, korreligheid etc. 3 – 4 herhalingsbewegingen aan te raden. (dus 3 tot 4 keer over het zelfde oppervlakte bewegen)
- Een bodem met teveel vochtigheid (drassig) kan toch een goede verdichting ondergaan. Laat in dit geval de bodem eerst goed opdrogen.
- Een zeer droge bodem zorgt voor hevige stofontwikkeling bij het werken met een trilplaat. Door de bodem eerst nat te maken wordt de verdichting verbeterd en hoeft u minder onderhoud te plegen aan het luchtfilter.

AANWIJZING

De trilplaat niet op een beton ondergrond of andere harde ondergrond gebruiken. In dergelijke situaties begint de trilplaat namelijk te springen in plaats van te trillen, wat uiteraard schade veroorzaakt aan de plaat en de motor.

7. ONDERHOUD

WAARSCHUWING

Onderhoudswerkzaamheden alleen met uitgeschakelde motor uitvoeren.

Voor het werken met en verwijderen van oude olie, filters en reinigingsmiddelen zijn de wettelijke voorschriften in acht te nemen.

Na het beëindigen van de onderhoudswerkzaamheden moet u controleren of gebruikte gereedschappen opgeborgen zijn en de beschermkappen weer aangebracht zijn.

Voor het starten moet u er zeker van zijn dat zich niemand in het gevaarbereik van de motor c.q. van de machine bevindt.

7.1 Onderhoud schema

Deze onderhoudswerkzaamheden a.u.b. regelmatig uitvoeren en continueren, om schade te voorkomen en het functioneren van de veiligheidsvoorzieningen te garanderen. Als u er geen aandacht aan geeft verhoogt u het gevaar van ongevallen.

Wat te doen		Dagelijks voor gebruik	Na de eerste 20 uur gebruik	Om de 2 weken en na 50 bedrijfsuren	Elke maand en na 100 bedrijfsuren	Elk jaar en na 300 bedrijfsuren
Brandstof tank controleren: - Niveau - Dichtheid - Leidingen - Tankdop afsluiting		X				
Luchtfilter-element	Testen/reinigen	X				
	verwisselen					X
De aan de buitenzijde aanwezige bevestiging bouten controleren		X				

Aan de buitenzijde aanwezige bevestigingsdelen controleren: - Hendel (voor- en achterwaarts lopen) - Gasregeling hendel - Motor stangen (ophanging) - Aandrijfriem afdekking - Centrale ophanging - Trilmechanisme/ plaatverbinding		X				
Motorolie niveau	controleren	X				
	wisselen		X ¹		X	
Aandrijfriem	Testen/afstellen			X		
	wisselen				X	
Opvangbak reinigen.					X	
Bougie	Testen/reinigen				X	
	verwisselen					X
Trilmechanisme olie	testen			X		
	wisselen					X

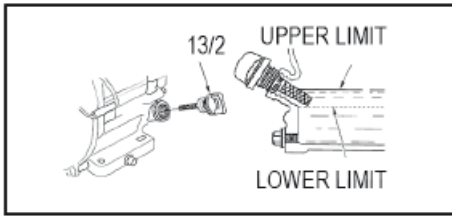
X¹ na de eerste ingebruikname datum

7.2 Olie vervangen

Olie niveau pijlen

Controleert U het olie niveau als de motor uitgeschakeld is en loodrecht staat (op de grond).

- De oliedop/peilstok (13/2) verwijderen en schoonmaken.
- Oliepeilstok weer in oliehouder steken, zonder hem vast te draaien, en dan de oliepeilstok weer eruit nemen om de stand af te lezen.
- Ligt het oliepeil dicht bij of onder de markering L op de oliepeilstok, dan de aanbevolen olie (zie technische gegevens) tot het niveau H op de oliepeilstok bijvullen. Niet over vullen!
- Oliedop/ peilstok terugplaatsen en goed vastdraaien.



AANWIJZING

Een lage olie stand kan motorschade veroorzaken. In dit geval zijn de verkoper en fabrikant niet aansprakelijk voor garantie claims.

Motorolie vervangen

- De motorolie bij een warme motor laten weglopen. Breng de motor op handwarme temperatuur en schakel hem dan uit.
- Vervuiling in de omgeving van de olie vul ruimte voorkomen (13/2) en daarna de olie verwijderingbout losdraaien en verwijderen (12/2).
- Plaats een voldoende grote opvangbak onder olieverwijdering bout.
- Voor het laten weglopen van de olie de oliedop (13/2) en olie verwijdering bout (12/2) verwijderen.

LET OP

Gebruikte motorolie milieuvriendelijk afvoeren. Wij adviseren oude olie in een afgesloten tank af te leveren bij een recycle center of een verzamelstation. Oude olie niet in een afvalton, sloot, afvoerput of op de grond laten weglopen.

- Olie verwijderingbout (12/2) weer bevestigen en vastdraaien.
- De aanbevolen motorolie bij een horizontaal staande motor tot aan het niveau H bijvullen (onderkant van de olie invoer opening). Olie hoeveelheid en soort zie „technische gegevens“.
- Oliedop/ peilstok (13/2) weer dichtdraaien.

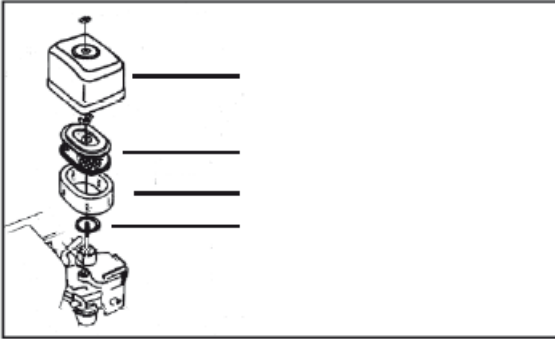
7.3 Luchtfilter

Het luchtfilter (6) is voorzien van luchtfilter patronen. Het regelmatig reinigen van het luchtfilter voorkomt problemen met de carburateur.

Luchtfilter reinigen en luchtfilter patronen vervangen

- Vleugelmoer losdraaien, Luchtfilter deksel verwijderen en controleren op gaten en scheuren. Beschadigde elementen direct vervangen.
- Vuil aan de binnenzijde van het filterhuis met een schone vochtige doek verwijderen.
- Schuimstof patroon voorzichtig van het papierfilter patroon verwijderen. Beide delen controleren op beschadigingen Beschadigde delen vervangen.
- Schuimstof patroon in warm water met een milde zeepoplossing reinigen. Daarna grondig met schoon water afspoelen en goed laten drogen.

- Schuimstof patroon in schone motorolie dompelen en overvloedige olie uit het filter duwen.
- Papierfilter patroon op een harde ondergrond uitkloppen, en het vuil verwijderen. Vuil nooit weg borstelen omdat het dan juist in de vaten/poriën wordt gedrukt.
- Schuimstof patroon op het papierfilter patroon drukken en het luchtfilter element met de afdichting weer inbouwen.
- Luchtfilter unit weer plaatsen en met vleugelmoer vastdraaien.



Luchtfilter deksel

AANWIJZING

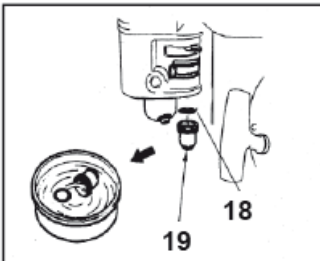
Nooit de motor zonder of met een beschadigt luchtfiltersysteem laten draaien. Hierdoor kan grote motorschade ontstaan. Indien mogelijk niet onder zeer stoffige omstandigheden. In dit geval zijn de verkoper en fabrikant niet aansprakelijk voor garantie claims

WAARSCHUWING

NOOIT Benzine of oplosmiddelen met een ontvlambaarheid gebruiken om het luchtfilter te reinigen. Brand of een explosie kan het gevolg zijn

7.4 Reiniging van de afvoerbak

- Brandstof kraan (5) dichtdraaien.
- Afvoerbak (19) en afsluitring (18) los draaien en in een niet ontvlambaar oplosmiddel grondig reinigen en daarna drogen laten.
- Beide delen weer vastdraaien.
- Brandstofkraan open draaien en op lekkage controleren



7.5 Bougie

WAARSCHUWING

De uitlaat van de machine wordt tijdens het gebruik zeer warm en blijft ook na het uitschakelen nog een tijd warm.

NOOIT de hete motor/uitlaat aanraken. Verbrandingsgevaar! Werkhandschoenen dragen!

Bougie (7) controleren, reinigen en vervangen

- Bougiekabel van de bougie afhalen en eventueel vuil verwijderen.
- Bougie losdraaien en controleren.
- Isolator controleren. Bij beschadigingen bijv. breuk, scheuren de bougie vervangen.
- Bougie elektroden met staalborstel schoonmaken.
- De afstand van de elektroden controleren en instellen of eventueel vervangen. Voor de juiste afstand zie de „Technische gegevens”.
- Bougie weer vastdraaien en met de combinatiesleutel goed vast zetten.
- Bougiekabel weer op de bougie plaatsen.

AANWIJZING

Een loszittende bougie kan oververhit raken en daardoor de motor beschadigen. Een te strak aangedraaide bougie kan de draad in de cilinderkop beschadigen

7.6 Aandrijfriem

Bij een nieuwe machine of na het plaatsen van een nieuwe aandrijfriem moet de riemspanning na de eerste 5 bedrijfsuren gecontroleerd worden. Daarna elke 50 uur controleren en eventueel op spanning brengen of vervangen.

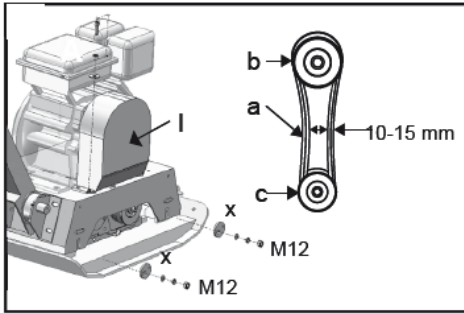
Aandrijfriem afstellen/verwisselen

- De twee bouten van aandrijfriem beschermkap (I) losdraaien en de beschermkap naar boven verwijderen.
- Aandrijfriem spanning controleren.
- Aandrijfriem (a) op spanning brengen als de riem meer als 10-15mm in te drukken is (indrukken met uw duim).
- Op spanning brengen: de 4 bouten (M12), waaraan de demprubbers gemonteerd zitten losdraaien.

Voor het spannen van de aandrijfriem alle vier excenterschijven naar boven draaien

Voor het minder spannen van de aandrijfriem alle vier excenterschijven naar beneden draaien.

- Let er goed op, dat de riemschijven van de koppeling (b) en trilmechanisme (C) op elkaar afgesteld zijn. Plaats een vlakke kant (waterpas) tegen de riemschijf van het trilmechanisme (C) en verschuif de motor tot beide riemschijven parallel staan.



De 4 bouten M12 opnieuw goed vast zetten.
Beschermkap plaatsen en ook goed vast draaien.

7.8 Smering van het trilmechanisme

Oliestand trilmechanisme controleren:
Controleer de oliestand van het trilmechanisme elke 50 bedrijfsuren.

- Trilplaat horizontaal plaatsen.
- Vervuiling in de omgeving van de olie navulopening verwijderen.
- Olie navulopening (G) losdraaien.
- De olie moet tot aan het draadeind van de olie afvoer bout staan.
- Indien nodig aandrijfolie SAE 80W-90 bijvullen. (Trechter gebruiken)
- Navulopening (G) met de afdichtingring weer afsluiten.

Olie trilmechanisme vervangen:
Vervang de olie van het trilmechanisme om de 300 bedrijfsuren.
Olie van het trilmechanisme bij een warme motor vervangen.

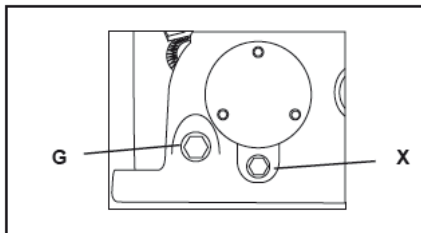
- Motor laten warmlopen (handwarm).
- Motor uitschakelen.
- Navulopening (G) openen.
- Olie verwijderingbout (X) verwijderen.
- De plaat kantelen en de olie in een geschikte bak weg laten lopen.

WAARSCHUWING

Ter bescherming van het milieu een kunststof folie en opvangbak onder de machine leggen om de wegglopende olie op te vangen. Gebruikte motorolie milieuvriendelijk afvoeren. Wij adviseren oude olie in een afgesloten tank af te leveren bij een recycle center of een verzamelstation. Oude olie niet in een afvalton, sloot, afvoerput of op de grond laten wegglopen.

- Olie verwijderingbout (X) met afdichtingring weer vastdraaien.

- Aandrijfolie SAE 80W-90 door de navulopening (G) bijvullen (ca. 500 ml), tot de olie het begin van het draadeind van de bout bereikt (trechter gebruiken).
- Navulopening (G) met de afdichtingring weer afsluiten.



AANWIJZING

NIET over vullen. Teveel olie in het mechanisme kan de prestaties verminderen en de aandrijfriem beschadigen.

7.9 Reinigen van de plaat

Na elk gebruik moeten smeer en stenen die zich opgehoopt hebben onder de motorconsole verwijderd worden. Om oververhitting van de motor te vermeiden, moeten in stoffige omgevingen de Cilinder vinnen schoon gehouden worden.

8. PROBLEEMOPLOSSINGEN

Storing	Oorzaak	oplossing
De voorwaartse snelheid is erg laag. De trilplaat bereikt niet de maximale snelheid.	Gas regeling hendel foutief gemonteerd	Gas regeling hendel correct monteren.
	De bodem is te nat, de trilplaat blijft staan	Droogtijd van de bodem in acht nemen.
	Aandrijfriem staat niet strak genoeg en slipt over de aandrijfriem wielen.	Aandrijfriem spannen of vervangen, tevens motorbouten controleren of deze goed vast zitten.
	Luchtfilter zit verstopt.	Reinigen of vervangen.
Geen trilfunctie	Beschadiging van het trilmechanisme of de plaat.	Contact opnemen met uw handelaar.
De motor verliest olie	Versleten afdichtingringen.	Contact opnemen met uw handelaar.
De trilplaat loopt onregelmatig of springt af en toe op.	De bodem is te hard.	Het verdichten van deze bodem is niet mogelijk.

	Schokdempers zijn te slap of beschadigd.	Contact opnemen met uw handelaar.
De motor wil niet starten.	Geen brandstof in de tank	Tanken
	Brandstof kraan is nog gesloten.	Brandstofkraan openen.
	Luchtfilter is vervuild.	Luchtfilter reinigen.
	Contact schakelaar staat op „OFF“.	Contact schakelaar op „ON“ zetten.
	Trekstarter is defect	Trekstarter repareren
	Geen motorolie	Motorolie bijvullen

Zouden deze maatregelen het probleem niet oplossen of er nog storingen ontstaan die hier niet aangegeven zijn neem dan altijd contact op met uw vakhandelaar.

9. AANWIJZINGEN M.B.T. HET MILIEU



Oude Elektra of benzine apparaten zijn recyclebaar, u met ze daarom niet bij het huisvuil plaatsen! Wij willen u dus vriendelijk verzoeken de machine aan het einde van zijn levensduur in te leveren bij de daarvoor aanwezige verzamelpunten (bijv. bij de afval afhandeling van uw gemeente).



10. TECHNISCHE GEGEVENS

Model:		PRO-22 T90
Aandrijfmotor:	Type	Luchtgekoelde 1-cil. 4-takt OHV benzinemotor
Cilinderinhoud	cm ³	270
Nominaal vermogen:	kW	6
Motoroerental:	1/min	3600
Brandstof:		Euro 95 / 98 / E5 Aspen 4 alkylaat benzine (geen E10)
Brandstof tankinhoud:	l	6,0
Motorolie:		SAE 10W-30 / SAE 10W-40
Motorolie-inhoud:	l	~ 1,1
Grote van de plaat (L x B):	mm	710 x 450 mm
Bouwmaten (L x B x H):	mm	775 x 480 x 1120 mm
Frequentie:	Hz	67
Slagkracht:	kN	30
Werk snelheid vooruit:	m/min	0-15
Verdichtingsdiepte	Cm	50
Trillingsniveau	VPM	4300
Maximale hellingshoek voor de motor (klimvermogen):	Grad	20°
Gewicht (netto / bruto):	kg	145/149
Geluidsvermogen LWA:	dB(A)	105

De aangegeven waarden zijn emissiewaarden en zijn daarmee niet meteen ook gelijkwaardig aan de werkwaarden. Hoewel er een correlatie is tussen Emissie- en Imissie waarden, kan daaruit niet direct afgeleid worden of er extra veiligheidsmaatregelen noodzakelijk zijn. Factoren die de actuele Immissiewaarden op de werkplek beïnvloeden, zijn de opbouw van de werkruimte, andere geluidsbronnen bijv. het aantal machines, en andere omgevingsfactoren. De toegelaten werkpleknormeringen kunnen uiteraard ook per land verschillen. Dit moet echter de gebruiker achterhalen om betere inschatting van risico's en gevaar te kunnen bepalen.

11. GARANTIE / KLANTENSERVICE

Garantie

De wettelijke garantie termijn bedraagt 2 jaar na de aankoopdatum. In geval er gebreken aan het product zijn neemt u dan direct contact op met onze servicedienst. Voor dit doel adviseren wij het aankoopbewijs goed te bewaren.

De garantietermijn betekent dat slechte of defecte onderdelen door ons worden vervangen of gerepareerd. Vervangen onderdelen blijven eigendom van PRO-22. Door de vervanging van onderdelen wordt de garantietermijn van de machine niet aangepast. Voor nieuw geplaatste onderdelen is geen aparte garantieregeling.

Voor schade aan de machine of onderdelen die is ontstaan door overbelasting, foutief gebruik of slecht onderhoud vervallen de garantie voorwaarden. U kunt dan geen aanspraak maken op uw garantie! Dat geldt ook als u de voorschriften in de gebruiksaanwijzing niet hanteert of geen originele onderdelen en/of accessoires gebruikt. Bij reparaties of veranderingen aan de machine door personen die hiervoor geen goedkeuring hebben van PRO-22 vervalt ook de garantie.

Klantenservice

Bij technische vragen, informatie over onze producten en bestellingen van onderdelen staat onze klantenservice altijd voor U ter beschikking:

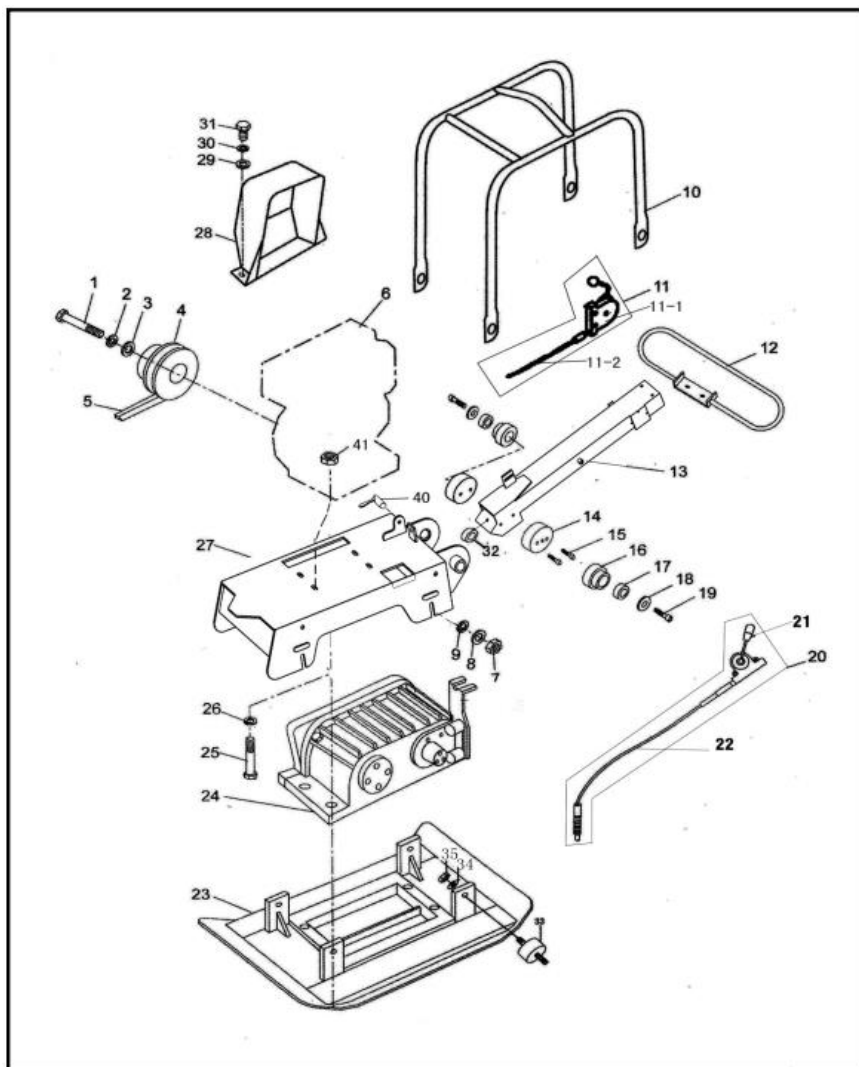
Service bereikbaar:	maandag tot vrijdag van 8.30 tot 17.30 uur.
Telefoon:	0031 / (0)43 7200 885
E-Mail:	info@dlworkx.com

Ongeveer 90% van de problemen hebben met gebruikers fouten te maken. Daarom verzoeken wij U altijd voordat u de machine naar uw handelaar terugbrengt eerst contact met onze servicedienst op te nemen. We willen ervoor zorgen dat u zo snel mogelijk weer met uw machine aan de slag kunt.

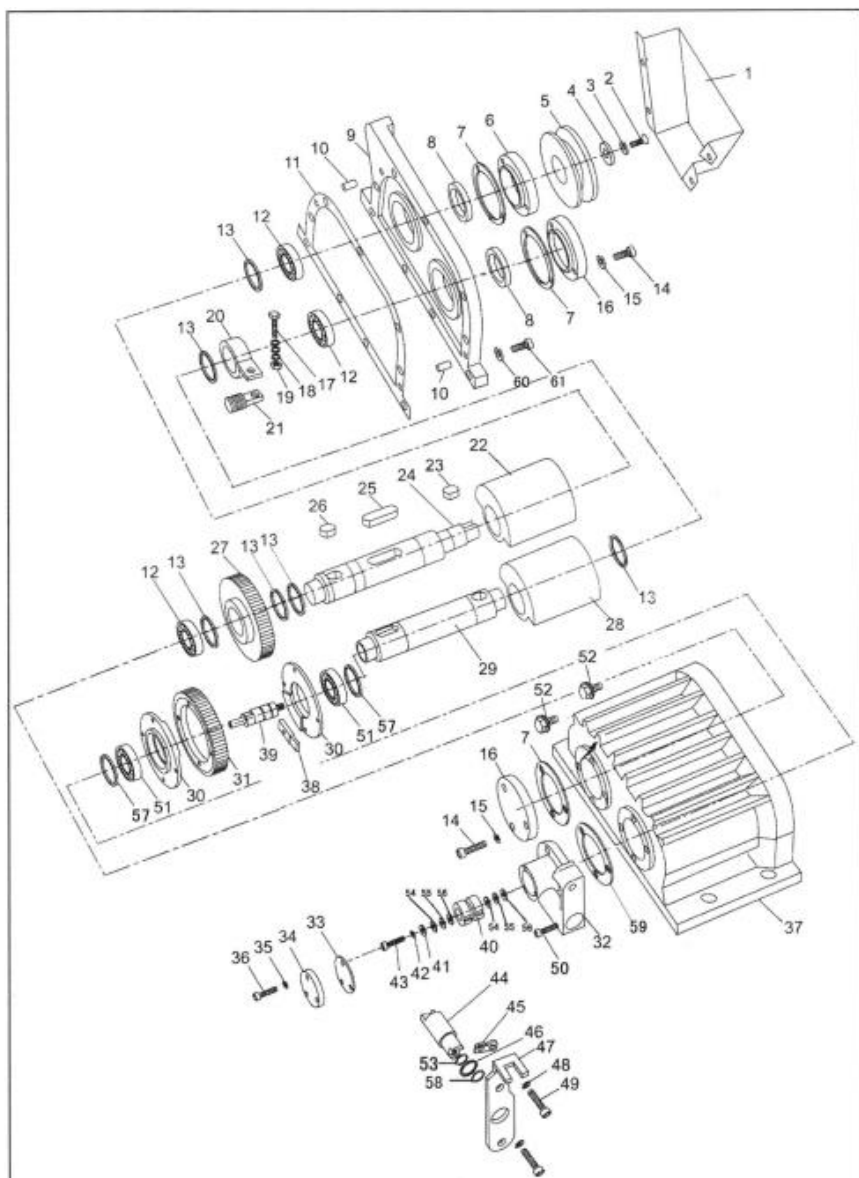
Belangrijke aanwijzing: Stuur u alstublieft nooit uw machine rechtstreeks naar ons op! Als wij de machine niet hebben afgehaald zijn de kosten voor beschadiging of diefstal voor uw eigen rekening. We hebben het recht de machine die zonder toestemming naar ons toegestuurd wordt te weigeren c.q. op zijn kosten terug te sturen.

13. Onderdelen van de machine

Bij bestellen van onderdelen, altijd het machinenummer (T90) vermelden en vervolgens het betreffende artikelnummer van onderstaande tekeningen.



PART NO.	DESCRIPTION	QTY
1	Hex bolt M8*30	1
2	Spring washer \varnothing 8	1
3	Bigger flat washer \varnothing 8	1
4	Clutch assembly	1
5	Belt	1
6	Engine	1
7	Locknut M12	4
8	Spring washer \varnothing 12	4
9	Ecc, washer \varnothing 12	4
10	Protective frame	1
11	Throttle lever assy	1
11-1	Throttle lever	1
11-2	Throttle cable	1
12	Grip	1
13	Handle	1
14	Shock absorber for handle	2
15	Hex bolt M8*20	4
16	Nylon liner	2
17	Lining tube	2
18	Bigger flat washer \varnothing 12	2
19	Hexagonal bolt M12*65	2
20	Vibrator control Assembly	1
21	Vibrator control lever	1
22	Vibrator control cable	1
23	Vibrating plate	1
24	Vibrator assembly	1
25	Hex bolt M10*45	4
26	Bigger flat washer \varnothing 10	4
27	Plate for engine mounting	1
28	Belt cover(upper)	1
29	Flat washer \varnothing 8	2
30	Spring washer \varnothing 8	2
31	Socket head bolt M8*20	2
32	Rubber bumper	1
33	Shock absorber for base plate	4
34	Flat washer \varnothing 12	4
35	Nut M12	4
40	Lock, handle	1
41	Locknut M10	4



PART NO.	DESCRIPTION	QTY
24-1	Belt cover (below)	1
24-2	Flat screw M8*20	1
24-3	Spring washer \varnothing 8	1
24-4	Wave washer \varnothing 8	1
24-5	Driven pulley	1
24-6	Bearing cover for pulley	1
24-7	Shim	3
24-8	Oil seal 28*50*10	1
24-9	Cover of vibrator	1
24-37	Vibrating case	1
24-10	Locating pin \varnothing 8	2
24-11	Shim	1
24-12	Bearing NJ206	4
24-13	Circlip \varnothing 42	5
24-14	Socket head bolt M8*20	9
24-15	Spring washer \varnothing 8	13
24-16	Bearing cover / shut-off	1
24-17	Socket head bolt M10*65	1
24-18	Spring	1
24-19	Nut M10	2
24-20	Spring clamp	1
24-21	Screw M20, spring clamp	1
24-22	Eccentric rotator, drive shaft	1
24-23	Flat key 8*20	1
24-24	Main shaft	1
24-25	Flat key 12*50	1
24-26	Flat key 12*20	1
24-27	Gear, drive	1
24-28	Eccentric rotator, driven	1
24-29	Ecc. rotary shaft, driven	1
24-30	Dial plate(R/L)	2
24-31	Gear, driven	1
24-32	Cylinder	1
24-33	Shim	1
24-34	Cover, cylinder	1
24-35	Spring washer \varnothing 6	3
24-36	Socket head bolt M6*20	3
24-38	Knock pin	1
24-39	Position rod	1

24-40	Rotary sleeve	1
24-41	Bigger flat washerr $\varnothing 5*32*2.5$	1
24-42	Spring Washer $\varnothing 5$	1
24-43	Socket head boltM5*16	1
24-44	Rotator	1
24-45	Lever, rotator	1
24-46	Oil seal 20*30*6	1
24-47	Holder	1
24-48	Spring washer $\varnothing 10$	2
24-49	Socket head bolt M10*25	2
24-50	Socket head bolt M8*25	4
24-51	Bearing 16008	2
24-52	Oil plug M14*1.5	2
24-53	O-ring	1
24-54.55.56	Plane bearing	2
24-57	Circlip $\varnothing 40$	2
24-58	Clamp spring $\varnothing 30$	1
24-59	Shim, cylinder	1
24-60	Spring washer $\varnothing 10$	9
24-61	Socket head bolt M10*30	9

PRO-22 / DLWorkx
Muntweg 3
6235 PD Berg & Terbijt
E-Mail info@dlworkx.com
www.dlworkx.com